

Zdravotní pojišťovna

Program Zdravotní pojišťovna zajišťuje zpracování dat zdravotnických zařízení pro zdravotní pojišťovny ČR a zároveň umožňuje sběr a zpracování zdravotnických informací pro Národní zdravotnický informační systém (NZIS). Obsahuje sběr dat, centrální zpracování individuálních dokladů a datových souborů pro NZIS, vyúčtování dokladů jednotlivým pojišťovnám, statistiky a tisky pro účely zdravotnického zařízení, možnost tvorby a účtování opravných dokladů.

OBECNÉ ZÁSADY PRÁCE S PROGRAMEM

V celém programu platí některé obecné zásady, které v dalším textu již nebudou vysvětlovány. Jedná se o pohyb a výběr z menu, používání „horkých“ kláves, způsob nápovědy, pohyb ve formulářích a číselnících, editace položek, chybová hlášení.

Výběr požadované funkce

Výběr funkce ze základní obrazovky programu se provádí prostřednictvím svislých menu. Menu se může dále větvit, rozvětvenou nabídku indikuje šipka napravo od textu položky. Uživatelé jsou přístupné volby psané černě, šedé položky přístupné nejsou (funkce není implementována, uživatel nemá do funkce přístup na základě svých práv apod.). Výběr z menu se provádí nastavením kurzoru na požadovanou položku a potvrzením pomocí „Enter“ (resp.levé tlačítko na myši).

Požadované menu lze rozvinout rovněž pomocí klávesnice stisknutím kombinace klávesy „Alt“+„podtržené písmeno v nabídce“. Je-li nabídka rozvinuta stačí pro volbu konkrétní funkce stisknout již pouze podtržené písmeno.

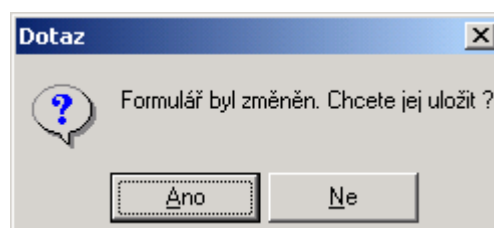
Nejpoužívanější funkce jsou navíc spustitelné kliknutím levým tlačítkem myši na příslušnou ikonu.

Uvnitř každé funkce je možné vyvolat nabídku dalších funkcí vždy stisknutím pravého tlačítka na myši. Vybrané funkce je možné vyvolat rovněž příslušným funkčním klíčem (jsou zobrazeny v pravé části každé nabídky). Nejčastěji používané funkce jsou opět spustitelné kliknutím levým tlačítkem myši na dané políčko.

Pokud se chceme vrátit z menu bez výběru položky, je nutno stisknout <Esc>.

Dotaz

V programu se často vyskytuje okno s dotazem, na nějž se očekává odpověď typu „Ano“ nebo „Ne“. Odpověď se volí kliknutím levým tlačítkem myši na požadovanou odpověď, pomocí kurzorových kláves a <Enter> nebo pomocí písmen „A“ nebo „N“.



Výběr z číselníků

V nabídkách jednotlivých číselníků jsou standardně funkční kurzorové klávesy – pohyb o jedno pole dolů nebo nahoru, „PgDn“ a „PgUp“ – posun o stránku dolů nebo nahoru, „Home“ a „End“ – posun na začátek nebo konec seznamu.

Rovněž je možné využít postupného dohledání požadované položky zadáváním počátečních znaků položky, podle které je číselník setříděn.

Ve většině číselníků lze vyhledat požadovanou hodnotu vypsáním části textu do vyhledávacího formuláře <Alt+F>, další vyhledání stejného textu <Ctrl+F>.

Pomocí myši lze v seznamu listovat kliknutím levým tlačítkem myši na příslušné místo ukazatele polohy na pravé straně zobrazeného seznamu.

U vícenásobného výběru se potvrzují jednotlivé položky kliknutím pravým tlačítkem myši na zaklikávací políčko před požadovanou položkou nebo stisknutím klávesy „Enter“. Stejným způsobem se pak provede i případné zrušení výběru položky. Výběr položky je indikován znakem „X“.

Editace položek

Při editaci položek jsou funkční kurzorové klávesy, klávesa „-“ (backspace) pro vymazání předchozího znaku a „Del“ pro vymazání znaku na pozici kurzoru.

STATISTIKY

Systém centrální pojišťovny umožňuje vytvářet široké spektrum statistik pro pokrytí potřeb zdravotnického zařízení. Nabídka zahrnuje statistiky dokladů a exporty do systému DSS (Decision Support Systems), statistiky DRG, exporty dokladů do DBF a speciální statistiky.

STATISTIKY DOKLADŮ

Statistiky dokladů lze členit podle nastavení definovaných uživatelem. Definice zahrnuje nastavení tzv. „součtové“ databáze a tiskových sestav.

Součtová databáze

Pro urychlení tvorby vlastních tiskových sestav systém vytváří tzv. součtovou databázi. Tato databáze je vázána na konkrétní definované období (ať již dokladu nebo fakturační), proto je třeba ji pro každé nové období definovat zvlášť.

Po vyvolání funkce je zobrazen přehled všech v minulosti vytvořených součtových databází. Pro každou je zobrazeno zpracovávané období, typ období a statistiky, typ a umístění dokladů do statistiky zahrnutých a datum aktualizace.

Součtová databáze je definována parametry :

- **typ období** – období dokladu (období podle data „ukončení“ dokladu) nebo fakturační (období, ve kterém byl doklad fakticky zpracován a fakturován pojišťovně). Je-li vybráno období dokladu, mohou být doklady zahrnuty do součtové databáze již po pořízení resp. převodu z externích systémů. V případě fakturačního období se tak stane až po zařazení dokladů do dávek (a tím i do faktur).

- **období**
- **typ statistiky** – souhrnná (bez konkrétních informací o pacientech) nebo na pacienty
- **typ dokladů** – stav dokladu v době sestavení součtové databáze. Do statistiky mohou být zahrnuty původní doklady (tzn. první varianta každého dokladu), opravy (doklady vzniklé opravou dokladu původního), aktuální stav každého dokladu (tzn. původní doklad nebo, byl-li doklad opravován, jeho poslední varianta) případně doklady stornované.
- **umístění dokladů** – definuje, zda se má provádět výpočet z dat dosud nearchivovaných, z dat archivních nebo ze všech.
- **sestavení pro** – určuje, které výkony jsou do statistik zahrnuty. Databázi lze sestavit pouze pro konkrétní typ výkonů nebo i pro jejich kombinaci.

Po potvrzení definice proběhne výpočet součtové databáze.

V rámci přehledu součtových sestav lze kromě tvorby nové databáze :

- **definovat příp.vytvářet vlastní tiskové sestavy** („Enter“) – viz níže.
- **rušit danou součtovou databázi** („F4“)
- **provádět přepočítání vybrané součtové databáze** („F9“) – při změně seznamu dokladů zahrnutých do daného období se součtová databáze automaticky nepřepočítává. Pro sladění statistiky se skutečným aktuálním stavem je třeba provést přepočítání.
- **exportovat součtovou databázi** – funkce umožňuje zálohovat danou součtovou databázi na disk (např. před jejím vymazáním ze seznamu). Lze spouštět pouze na serveru (jinde tato možnost v nabídce chybí).
- **importovat součtovou databázi** – umožňuje obnovit součtovou databázi z disku. Lze spouštět pouze na serveru (jinde tato možnost v nabídce chybí).
- **vytvářet ekonomické výkazy pro ZP a NZIS** – lze vytvářet pouze z typu statistiky „Na pacienty“. Jedná se o samostatné tiskové sestavy, které slouží pro potřeby zjištění unikátních rodných čísel

pojištěnců k jednotlivým typům péče podle pravidel ZP a NZIS (má-li zdravotnické zařízení více IČZ, jsou pro výkaz ZP brána jednotlivá IČZ samostatně, pro NZIS se sčítají).

- **exportovat tiskové sestavy do DBF** – umožňuje uložit definované tiskové sestavy na disk ve formátu DBF. Lze spouštět pouze na serveru (jinde tato možnost v nabídce chybí).

Tiskové sestavy

Jak již bylo uvedeno, tiskové sestavy se vytváří nad sestavenou součtovou databází. Nad jednou součtovou databází je možné vytvářet celou řadu tiskových sestav. Tyto sestavy se definují samostatně pro „souhrnný“ typ sestavy a pro typ „na pacienty“, přičemž oba typy sestav se odlišují pouze v nabídce výběrových a součtových položek.

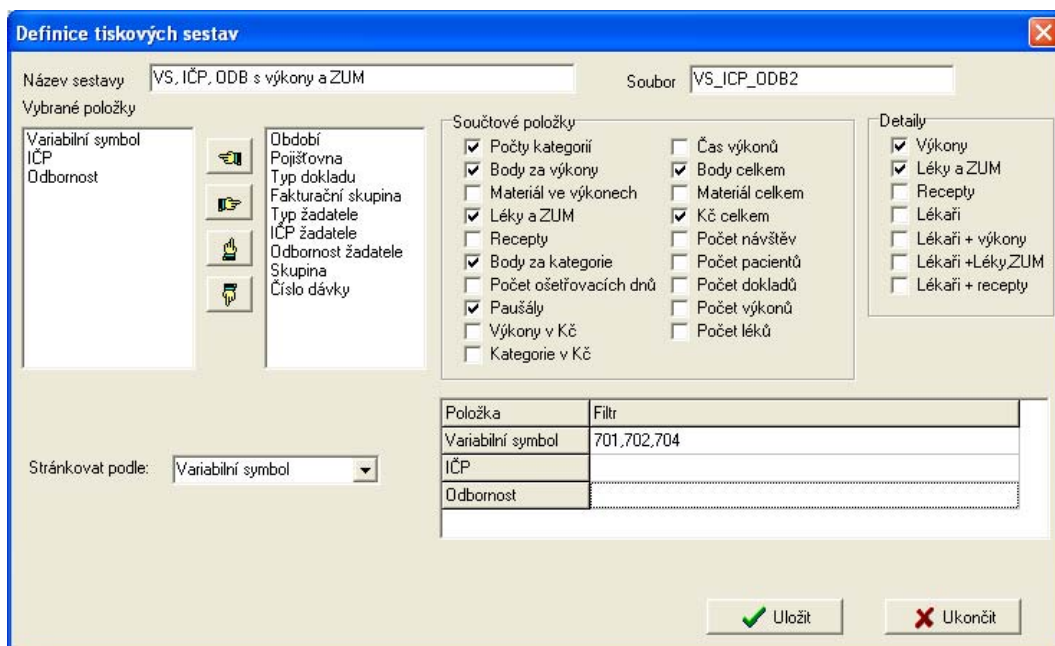
Po výběru příslušné součtové databáze („Enter“) je zobrazen přehled dříve definovaných tiskových sestav pro součtovou databázi odpovídajícího typu včetně uvedení jména souboru pro export do DBF. V přehledu lze vytvářet nové („F3“) a upravovat („Enter“) a rušit („F4“) stávající tiskové sestavy.

Tisková sestava je definována parametry :

- **název sestavy** – název, pod nímž je uvedena sestava v přehledu všech sestav. Měl by proto vystihovat podstatu dané sestavy.
- **soubor** - jméno souboru pro export do DBF.
- **vybrané položky** – určují strukturu tiskové sestavy. Přetažením výběrové položky ze seznamu v pravém sloupci do levého a určením jejího pořadí se definují součtové úrovně dané sestavy.

Vysvětlení některých položek :

- typ žadatele – vlastní hospitalizační, vlastní ambulantní, jiné zařízení
- skupina – položka definovaná v nastavení variabilních symbolů pro „spojení“ několika variabilních symbolů do jediné výběrové skupiny
- věková kategorie – na základě definice ve funkci „Nastavení modulu“ – „Věkové kategorie“



Definice tiskových sestav

Název sestavy: VS, IČP, ODB s výkony a ZUM Soubor: VS_ICP_ODB2

Vybrané položky

Variabilní symbol
IČP
Odbornost

Období
Pojišťovna
Typ dokladu
Fakturační skupina
Typ žadatele
IČP žadatele
Odbornost žadatele
Skupina
Číslo dávky

Součtové položky

Počty kategorií Čas výkonů
 Body za výkony Body celkem
 Materiál ve výkonech Materiál celkem
 Léky a ZUM KČ celkem
 Recepty Počet návštěv
 Body za kategorie Počet pacientů
 Počet ošetřovacích dnů Počet dokladů
 Paušály Počet výkonů
 Výkony v KČ Počet léků
 Kategorie v KČ

Detaily

Výkony
 Léky a ZUM
 Recepty
 Lékaři
 Lékaři + výkony
 Lékaři + Léky,ZUM
 Lékaři + recepty

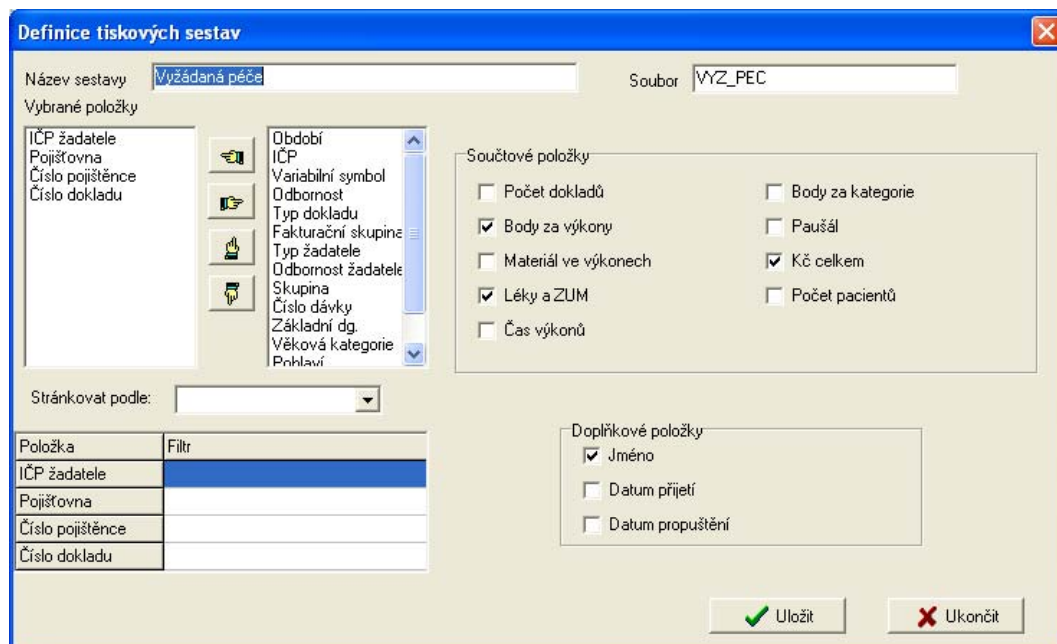
Stránkovat podle: Variabilní symbol

Položka	Filtr
Variabilní symbol	701,702,704
IČP	
Odbornost	

Uložit Ukončit

- **součtové položky** – určují obsah sestavy. Pořadí položek je pevné a nelze jej ovlivnit. Vysvětlení některých položek :

- počet návštěv – výskyt čísla pojištěnce na jednom variabilním symbolu a odbornosti v jeden den (pouze ambulance)
- počet pacientů – počet pacientů na jednom variabilním symbolu a odbornosti
- počet dokladů – doklady typu 03 a 03s se nepočítají samostatně
- počet výkonů – počet vět typu „V“ v dokladech
- počet léků – počet vět typu „L“ v dokladech



- **detaily** – umožňuje doplnit souhrnnou statistiku o detailní rozpis dané položky.
- **stránkovat podle** – určuje, zda a na jaké úrovni členění tiskové sestavy se má provádět odstránkování.
- **filtr** – vybrané položky lze omezit nastavením filtrů. Každá položka je navázána na příslušný číselník, z něhož je možné požadovanou hodnotu vybrat. Filtr lze zadávat i přímým zadáním hodnot. Při nastavení filtru s více hodnotami v jedné položce se jednotlivé hodnoty oddělují čárkou.

Výpočet a tisk sestav se provádí po označení požadovaných sestav a potvrzení výběru.

EXPORTY DO DSS

Pro potřeby podpory rozhodování managementu nabízí firma SMS software Decision Support Systems (DSS). K naplnění tohoto systému daty slouží několik zdrojů, jedním z nich je i program Zdravotní pojišťovna.

Export je definován rozmezím období dokladů a typem dokladů bez ohledu na umístění dokladů.

Výsledkem exportu jsou textové soubory „eko.txt“, „hla.txt“ a „vyk.txt“.

EXPORTY DOKLADŮ DO DBF

Protože je mnohdy potřeba z uložených dokladů zjistit jiné informace, než umožňují statistiky, lze vyexportovat do DBF souboru většinu položek z dokladů.

Nejprve je potřeba definovat výběr dokladů podle období, umístění a typu. Po zadání výběru se zobrazí seznam přednastavených „exportů“. V přednastaveném exportu se kromě názvu „exportu“ a jména souboru označí položky, které je potřeba vyexportovat.

Kód léku	43711
Název	TRAMAL RETARD 100
Dop.informace	tbl obd 10x100mg
Složení	N02A×02
ATC skupina	
Výrobce	LEX
Země	CZ
Maxim.úhrada	98.00
Orientační cena	98.00
Cena MF	115.00
Schválení RL	
Stupeň úhrady	
Preskr.omezení	
Limit úhrady	
Omezení	

STATISTIKY DRG

Po zařazení dokladů do DRG lze nad doklady DRG vytvořit za vybrané období 3 sestavy. V sestavách je uvedeno ke každé DRG skupině hodnota dokladů při výkonové platbě a hodnota dokladů s DRG s porovnáním.

ČÍSELNÍKY VZP

Číselníky VZP tvoří nedílnou součást programu Zdravotní pojišťovna. Každé zdravotnické zařízení má přístup k číselníkům poskytovaným Všeobecnou zdravotní pojišťovnou. Tyto číselníky se aktualizují obvykle jednou čtvrtletně, ale není vyloučena mimořádná verze některého z číselníků v průběhu kvartálu. Číselníky jsou předávány zdravotnickému zařízení zpravidla na disketě nebo jsou zasílány elektronickou poštou, vždy však bývají z důvodu velikosti zkomprimovány některým z kompresních programů. Protože způsob a komprimační program může být pobočka od pobočky různý, nebudeme se zabývat „rozbalením“ číselníků, ale až importem číselníků ve tvaru definovaném datovým rozhraním VZP.

Průběžná aktualizace číselníků VZP je pro správné účtování nezbytná, neboť může docházet jednak k ukončení platnosti některých číselníkových položek a jednak ke změnám v jejich ohodnocení.

Číselníky jsou uloženy v systému vždy s datem platnosti, proto jsou veškeré kontroly a statistiky prováděny na základě data zadaného u výkonu, ZUMu nebo jiné číselníkové položky.

Vyhledání požadované položky v číselníku se provádí zadáním kódu nebo názvu položky. Vždy je možné zobrazit jak podrobnosti aktuálního stavu položky, tak i jeho historii.

Hromadně vyráběné léky

Funkce umožňuje zobrazit informace o hromadně vyráběných lécích, které jsou uvedeny v číselníku VZP.

Úlohy

- Exportujte data z programu Zdravotní pojišťovna do DBF souboru.